



*Crédit Photo : André MOUXION*

### III. Fréquentation des OT/SI, manifestations, sites et lieux de visite



*Crédit Photo : CDT Manche*

## 3.1. Les Offices de Tourisme et les Syndicats d'Initiative

Enquêtes conduites de janvier à décembre 2004 auprès de 49 Offices de Tourisme et Syndicats d'Initiative, représentant 85% des OT/SI du département.

### 3.1.1. L'analyse de la demande<sup>4</sup>

➤ *Evolution de la demande*

**786 896 demandes ont été comptabilisées par les 49 OTSI partenaires.**

Ces demandes se répartissent comme suit :

➤ *Formulation de la demande<sup>5</sup>*

	<i>Téléphone</i>	<i>Visite</i>	<i>Courrier</i>	<i>E.mail</i>
<b>2002</b>	16,9%	78,3%	3,9%	0,9%
<b>2003</b>	17,2%	76,5%	4,4%	1,8%
<b>2004</b>	17,2%	76,4%	3,5%	2,6%

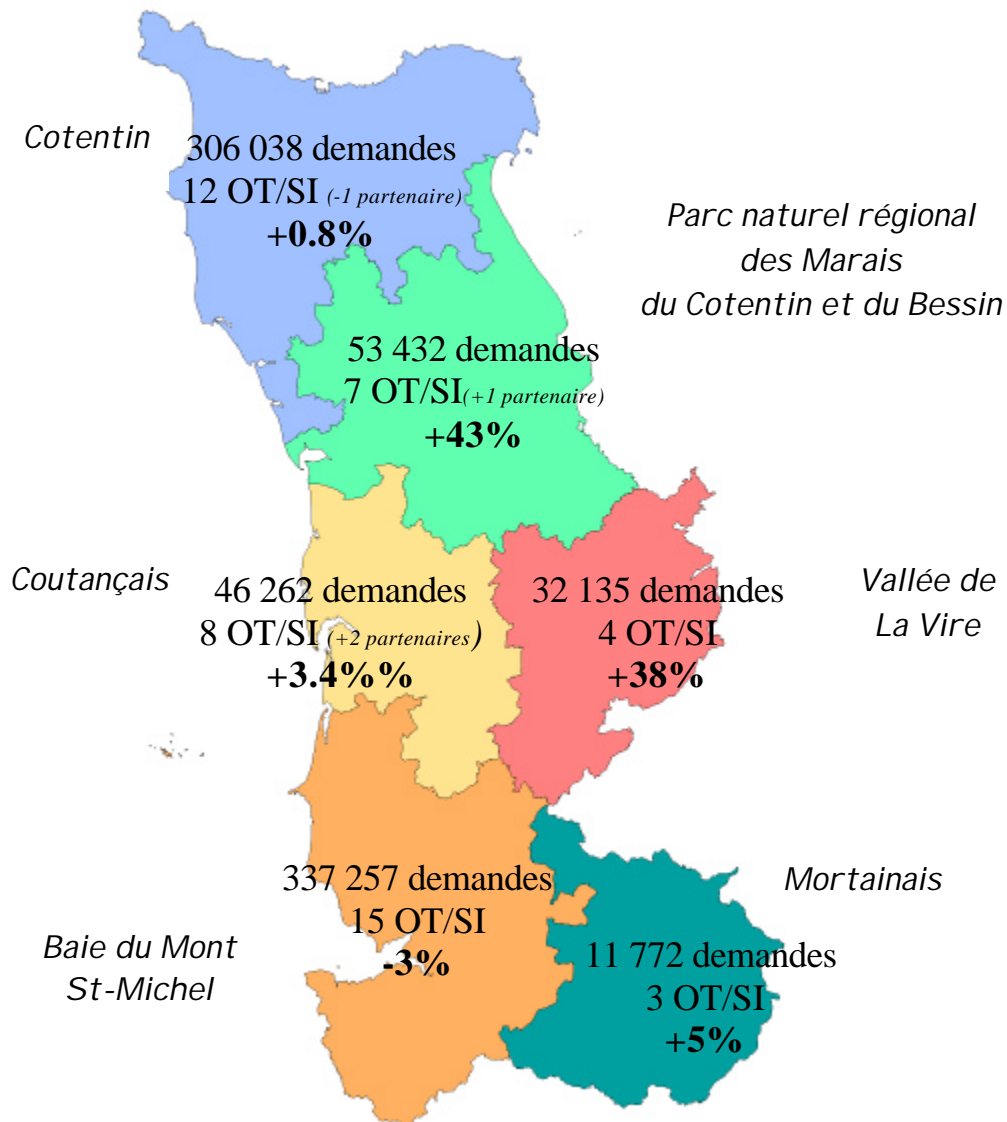
Les personnes en quête d'informations touristiques se déplacent majoritairement dans les OT/SI. Le contact avec les hôtesses est important pour avoir l'information voulue. A noter le développement régulier des demandes par e.mail : multipliées par deux en un an.

---

<sup>4</sup> Précision : une demande ne correspond pas à un visiteur : une famille de 4 personnes compte pour une demande et non 4 !

<sup>5</sup> La formulation de la demande correspond au moyen utilisé par le touriste pour obtenir des informations auprès d'un office de tourisme ou syndicat d'initiative.

➤ Répartition de la demande par pays touristique

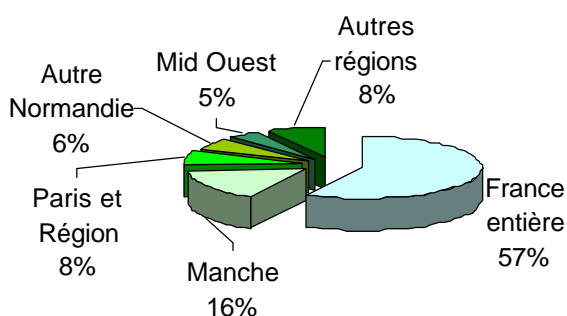


3.1.2. La clientèle

➤ Répartition des demandes françaises et étrangères

2004	Françaises	Etrangères
Part des demandes	81,8%	18,2%

➤ Les origines des demandes françaises



L'identification de l'origine de la clientèle française dans les OT/SI n'est pas systématique, elle est très difficile à mettre en place en particulier en haute saison. Les OT/SI qui n'identifient pas précisément les demandes françaises comptabilisent les demandes dans « France entière ». Pour les demandes identifiées on constate qu'elles émanent de la population locale puis des clientèles parisiennes et normandes.

➤ Les origines des demandes étrangères

	Demandes		Répartition selon la formulation			
	2004	Variation /03	Téléphone	Visite	Courrier	Mail
Grande-Bretagne	61 471	-8%	5%	92%	2%	2%
Allemagne	16 403	0%	3%	91%	3%	3%
Pays-Bas	13 172	-3%	1%	95%	1%	2%
Italie	11 522	8%	1%	95%	1%	2%
Belgique	11 556	30%	6%	83%	5%	6%
Am. du Nord	8 386	68%	1%	96%	2%	2%
Espagne	7 443	21%	1%	96%	1%	2%
Japon	5 537	38%	0%	99%	0%	0%
Autres Pays	3 352	/	1%	91%	4%	4%
Scandinavie	1 955	30%	1%	96%	2%	2%
Autres Europe (Suisse, Autriche, ...)	1 454	/	4%	88%	3%	5%
Europe Est	1 303	/	1%	94%	2%	3%
TOTAL	143 554	2%	3%	92%	2%	2%

Les demandes britanniques représentent 43% des demandes étrangères.

Les festivités du 60<sup>ème</sup> ont généré une hausse des demandes nord américaines, ainsi ces dernières connaissent une augmentation de +68% !

L'évolution de l'enquête en 2004 a permis de faire ressortir un nombre plus important de nationalités. Ainsi on constate que les pays de l'Europe de l'Est représentent un peu moins d'une demande sur dix.

En moyenne, 2% des demandes étrangères sont réalisées par e.mail, ce taux varie selon les nationalités. Il monte à 6% pour la Belgique.

➤ Répartition des envois de documentation en France et à l'étranger

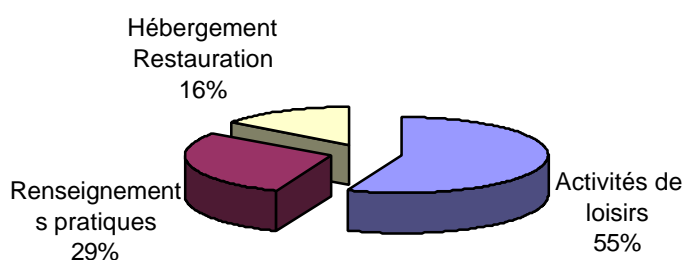
127 340 envois ont été réalisés par les 49 OT/SI participant au RIET. **La répartition France - Etranger est de 9 envois français pour 1 envoi à l'étranger.**

Pour la clientèle française, on constate la même prédominance des bassins normand et parisien. Pour la clientèle étrangère, ce sont les clientèles étrangères classiques : britannique, allemande, hollandaise, ...

### 3.1.3. La nature des demandes

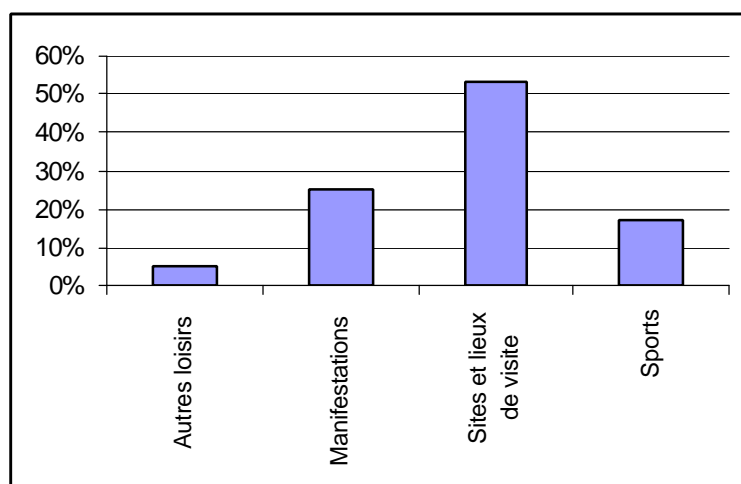
Les demandes comptabilisées plus haut représentent les demandes-personnes, mais une même demande-personne peut compter plusieurs types de demande : une information sur les hébergements, sur les loisirs, ... Les réponses fournies peuvent être de la documentation ou tout simplement un renseignement verbal.

Ces demandes sont au nombre de 966 328. Elles se décomposent ainsi :



- **Activités de loisirs** : sports, sites et lieux de visite, manifestations particulières,
- **Renseignements pratiques** : moyens de transports, infos sur la vie locale, marchés, localisation d'un équipement non touristique comme une administration, ...
- **Hébergement - Restauration** : hôtels, campings, restaurants, ...

➤ *Activités de loisirs*



Sur les 527 000 demandes relatives aux activités de loisirs, 53% concernent les sites et lieux de visite, 25% les manifestations et 17% les activités sportives.

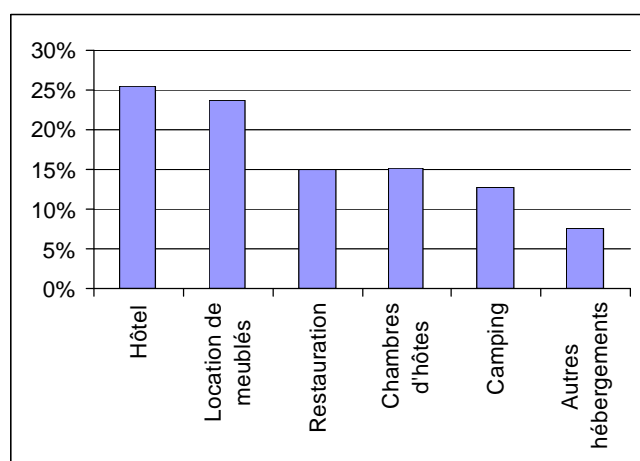


Zoom sur la nature des demandes liées aux activités sportives :

Randonnée	65%
Nautisme activités liées au vent	12%
Cheval	8%
Pêche	3%
Autres sports	12%

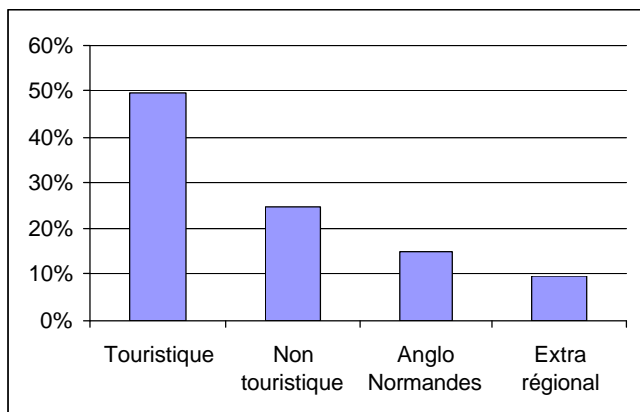
**58 000 demandes randonnées** ont été enregistrées par les 49 Offices du Tourisme et Syndicats d'Initiatives interrogés. Soit 15 000 demandes de plus qu'en 2003 !

➤ *Hébergement - Restauration*



Sur les 160 000 demandes relatives à l'Hébergement – Restauration, 26% concernent la recherche d'un hôtel, 24% les locations de meublés, 15% une adresse de restaurant, et 15% une chambre d'hôtes, 13% un camping et enfin 8% un hébergement d'une autre nature, c'est-à-dire un hébergement de groupe, un village vacances, ...

➤ *Renseignements pratiques*



Sur 280 000 demandes « Renseignements pratiques », les renseignements pratiques touristiques représentent 50% de ces demandes, les non touristiques 25%, les demandes sur les Anglo-Normandes et Chausey 15% et les demandes qui ne touchent pas notre département : 10%.

Précisons :

- Renseignements pratiques touristiques : ce sont toutes les informations qui, au regard de la nature de la demande et du demandeur, sont plutôt d'intérêt touristique. Ex : horaires de marées, départs pour la Grande Bretagne et l'Irlande, marchés hebdomadaires, météo, plans de ville (si l'objectif n'est pas de trouver un commerce ou le médecin de garde), le change,...
- Renseignements pratiques non touristiques : ce sont toutes les informations qui, au regard de la nature de la demande et du demandeur, ne sont pas d'intérêt touristique. Ex : localisation de commerces et service, horaires de la messe, programme du cinéma, localisation des toilettes, ...
- Informations sur les Iles anglo-normandes et Chausey : thématique départementale importante.

Demandes extra-régionales : ce sont les demandes qui ne concernent pas le département ni la région, ni les départements limitrophes.

☞ **Ce qu'il faut retenir pour la saison des OTSI :**

- Une bonne saison
- Demandes en progression du fait du 60<sup>ème</sup> anniversaire du Débarquement
- Trois demandes sur dix dans les OT/SI concernent les sites et lieux de visite.

## 3.2. Les manifestations

Les nombreux festivals et foires traditionnelles participent à la vie touristique. Les principaux sont les suivants :

<b>Festivals musicaux</b>		<b>Fréquentation</b>
COUTANCES	Jazz sous les pommiers	65 000
SAINT-LAURENT-DE-CUVES	Papillons de Nuit	50 000
MONTMARTIN-SUR-MER	Chauffer dans la noirceur	2 500
SAINT-VAAST-LA-HOUGUE	Les Traversées Tatihou, Festival des Musiques du Large	6 316
LESSAY	Les Heures Musicales	5 000
MANCHE	Polyfolia	11 000
MANCHE	Voix du monde	5 500
<b>Spectacles historiques</b>		
ISIGNY-LE-BUAT	Les Féeriques de Montgothier	25 000
<b>Autres manifestations</b>		
SAINT-LO	Normandy Horse Show	35 000
GRANVILLE	Carnaval de Granville	25 000
SAINT-HILAIRE-DU-HARCOUET	Crèche vivante	12 000
MANCHE	Villes en scène	11 250
<b>Foires</b>		
GAVRAY	La Foire de la St Luc	150 000
LESSAY	Foire Ste Croix	300 000
<b>EVENEMENTS SPORTIFS</b>		
MARTINVEST	Le Grand Complet	15 000
AGON COUTAINVILLE	Festival de la glisse	15 000
CAROLLES - CHAMPEAUX - ST JEAN LE THOMAS	Week-end du vent	5 000

### **Ce qu'il faut retenir pour la saison des festivals et manifestations :**

- Des festivals à la notoriété croissante
- Les principaux événements génèrent une fréquentation estimée à 750 000 personnes

### 3.3. Sites et lieux de visite

Sources : interrogations directes des sites pour la fréquentation annuelle. Les données plus détaillées proviennent du Réseau d'Informations Economiques et Touristiques. Ce réseau a été mis en place pour la 1<sup>ère</sup> fois en 2001, 55 sites y participent pour 2004.

#### 3.3.1. L'offre départementale et la fréquentation des principaux sites

Offre départementale			Sites ayant communiqué leur chiffre de fréquentation 2004		
Sites payants total	Sites gratuits total	Payants + Gratuit	CATEGORIES	Sites P+G	Entrées
<b>82</b>	<b>32</b>	<b>114</b>	<b>Sites culturels</b>	<b>78</b>	2 533 566
9	6	15	Sites à caractère militaire et lieux de mémoire	14	597 078
6	17	23	Edifices Religieux	6	1 185 400
20	7	27	Châteaux et patrimoine à l'architecture remarquable	18	188 407
6		6	Musées des beaux arts	6	62 552
21		21	Ecomusées et musées d'arts et traditions populaires	16	120 906
	1	1	Muséums et musées d'histoire naturelle	1	18 053
1		1	Sites et musées archéologiques	1	650
19	1	19	Musées thématiques	16	360 520
<b>47</b>	<b>38</b>	<b>85</b>	<b>Sites non culturels</b>	<b>40</b>	1 545 138
5		5	Parcs animaliers	5	281 199
7	6	13	Parcs, jardins et arboretums	6	34 014
7		7	Parcs à thèmes	5	119 175
18	28	46	Sites industriels et visites techniques	16	157 884
10		10	Transports Touristiques	4	27 450
	4	4	Tourisme de jeux	4	925 416
RECENSEMENT EN COURS			Sites naturels et villages pittoresques		
		0	Grottes, gouffres, avens et grottes préhistoriques		
<b>129</b>	<b>70</b>	<b>199</b>	<b>TOTAL</b>	<b>118</b>	4 078 704

**Les 118 sites ayant répondu à l'interrogation annuelle totalisent environ 4 millions d'entrées.**

Parmi les non répondants, figurent des sites qui ne souhaitent pas communiquer cette information et des sites (la majorité) dont l'estimation de la fréquentation est difficile : un parc ouvert gratuitement, une église sans visite guidée, ...

Les sites recevant plus de 40 000 visiteurs (sites payants) :

		2002	2003	2004	Evol. 04/03
<b>LE MONT-SAINT-MICHEL</b>	Abbaye du Mont St Michel	1 112 844	1 075 886	1 132 058	+5,2%%
<b>CHERBOURG</b>	Cité de la Mer (ouvert mai 2002)	307 000	323 000	260 000	-19,5%
<b>SAINTE-MERE-EGLISE</b>	Musée des Troupes Aéroportées	145 793	147 422	230 024	+56%
<b>CHAMPREPUS</b>	Parc Zoologique	95 761	99 290	110 314	+11%
<b>STE-MARIE-DU-MONT</b>	Musée du Débarquement	69 441	63 125	84 721	+34,2%
<b>BEAUVOIR</b>	Reptilium du Mont Saint-Michel	67 462	75 590	82 355	+9%
<b>ST-MARTIN-DE-LANDELLES</b>	Parc de loisirs l'Ange Michel	64 500	71 500	69 000	-3,5%
<b>VILLEDIEU-LES-POELES</b>	Fonderie des Cloches	60 371	58 404	62 103	+6,3%
<b>SAINT VAAST LA HOUGUE</b>	Ile de Tatihou	52088	54 424	51 866	- 4,7%
<b>GRANVILLE</b>	Aquarium du Roc	44 473	48 439	45 000	+9%

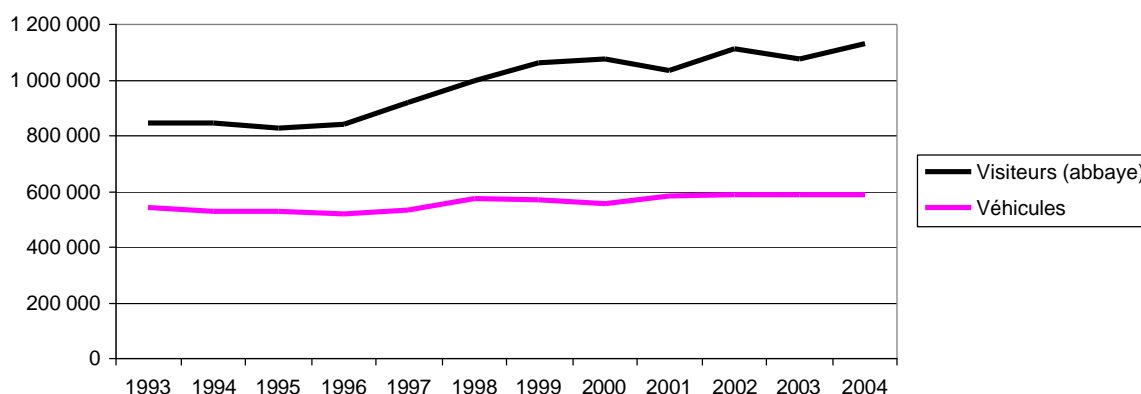


## Zoom sur le Mont Saint-Michel



Ce site unique en France est le fer de lance de l'activité touristique manchoise.

### Evolution de la fréquentation du Mont St-Michel de 1993 à 2004



**L'Abbaye du Mont Saint-Michel** accueille depuis 4 années plus d'un million de visiteurs (**1 132 058 en 2004**). L'abbaye du Mont Saint-Michel est le premier site culturel visité de province.

	1994	1995	1996	1997	1998	1999	2000	2001	2002	2003	2004
Total	848 934	825 157	840 794	921 712	999 578	1 061 370	1 078 278	1 037 814	1 112 844	1 075 886	1 132 058

Données communiquées par les Monuments de France

**Le flux routier et le nombre de voitures stationnant au pied du Mont permettent de penser que le site accueille 3 à 4 millions de personnes par an** (source DDE – SIVOM de l'Anse de Moidrey).

Fréquentation des Maisons de la Baie du Mont Saint Michel :

En nombre de visiteurs	1999	2000	2001	2002	2003	2004
Informations Relais de Courtils	16 218	10 537	12 300	10 900	10 250	11 500
Muséographie – Courtils	11 086	10 534	8 467	7 959	6 859	7 192
Informations Relais de Genêts	16 330	14 501	15 000	14 000	15 050	14 200
Relais de Vains (*)			4 678	8 652	9 654	9 089
Maison de la Baie du Vivier	Ille et Vilaine – animations				15 000	12 000

(\*) a ouvert le 15 juin 2001

Les traversées de la Baie (nb de personnes)	2000	2001	2002	2003	2004
	42 188	70 000	83 250	97 300	96 200

L'offre de traversées est croissante et les participants également. Actuellement 8 structures effectuent les traversées : 3 sociétés, 2 association et 3 indépendants.

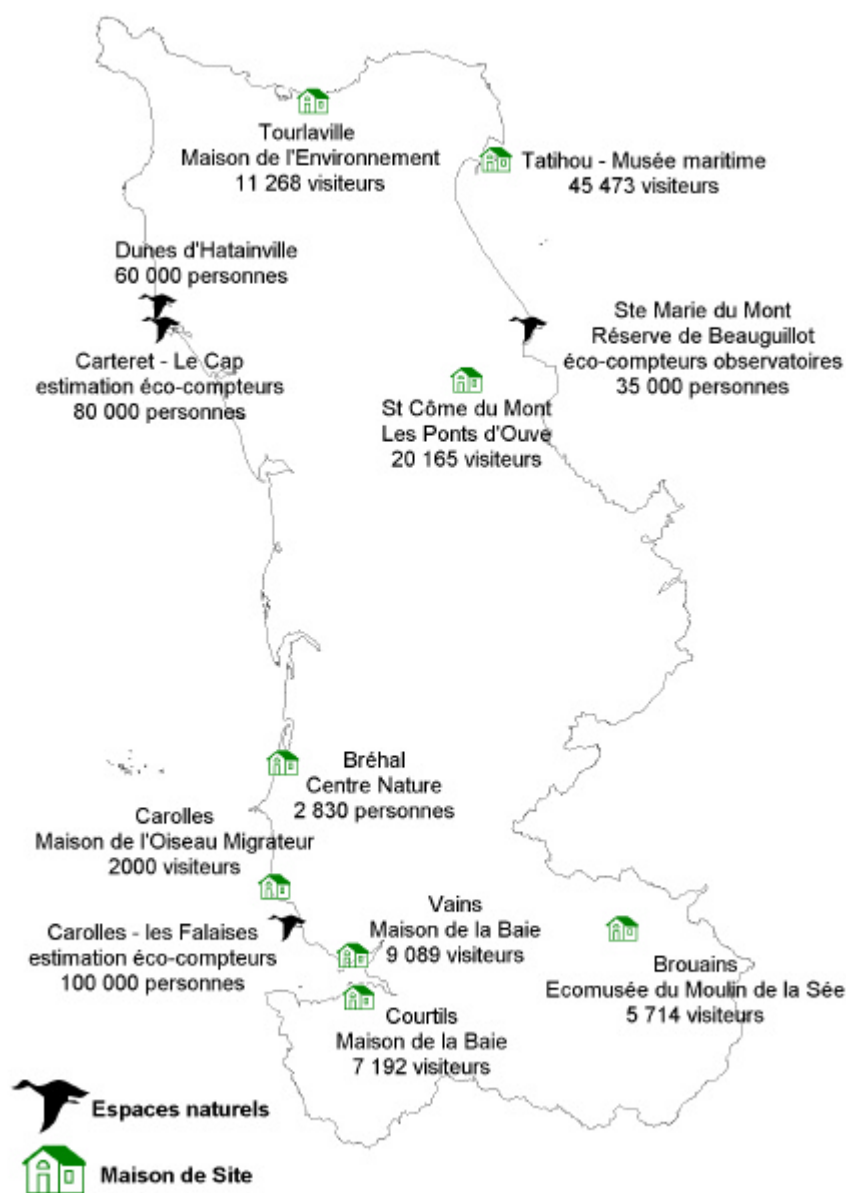


## Zoom sur les espaces naturels du département

De nombreux sites sont fréquentés par les randonneurs mais aussi par tous les amateurs de paysages naturels exceptionnels. La fréquentation des sites tels que le Nez de Jobourg, les Falaises de Carolles, ... n'est pas sans conséquences sur l'environnement.

Afin de mieux connaître le nombre de visiteurs de ces espaces naturels, des éco-compteurs sont et seront mis en place par la Direction Départementale de l'Équipement et le Syndicat Mixte des Espaces Littoraux, la Direction de l'Environnement du Conseil général, le Parc naturel régional des Marais, ...

### **Recensement des principaux espaces naturels et maisons de sites ayant fait l'objet d'une mesure de fréquentation**



**2004 : 522 animations et sorties nature (contre 450 en 2003) ont attiré un peu plus de 15 000 personnes** (grand public, sont exclues les traversées de la Baie non identifiées sorties nature et les animations scolaires).



	2002	2003	2004	
<b>SAINTE-MERE-EGLISE - Musée Airborne</b>	145 793	147 422	230 024	↗
<b>SAINTE-MARIE-DU-MONT - Musée du Débarquement</b>	69 441	63 125	84 721	↗
<b>QUINEVILLE - Musée de la Liberté</b>		19 013	25 466	↗
<b>AZEVILLE - Batterie d'Azeville</b>	15 800	16 704	25 199	↗
<b>LE VAL SAINT PERE - Musée de la 2<sup>nd</sup>e Guerre Mondiale</b>	15 474	15 000*	15 191	→
<b>CHERBOURG - Musée de la Libération fort du Roule</b>	8320	8 869	13 994	↗
<b>SAINT-MARCOUF – Batterie de Crisbecq (création 2004)</b>			11 000	
<b>SAINTE-MARIE-DU-MONT - Musée de l'Occupation (création 2004)</b>			2 404	
<b>HUISNE SUR MER - Cimetière allemand du Mont de Huisnes (site gratuit)</b>	88 006	81 576	89 174	↗
<b>SAINTE-JAMES - Cimetière Américain (site gratuit)</b>	36687	61 093	61 286	→
<b>MARIGNY - Cimetière allemand (site gratuit) - Estimation</b>	12 500	12 000	16 000	↗
<b>ORGLANDES - Cimetière allemand (site gratuit) - Estimation</b>	15 500	15 000	22 000	↗
<b>TOTAL</b>	<b>434900</b>	<b>439 800</b>	<b>596 459</b>	<b>↗</b>

\*estimation pour 2003

Les musées de la 2<sup>nd</sup>e Guerre Mondiale ont accueilli en 2004 environ 600 000 visiteurs.

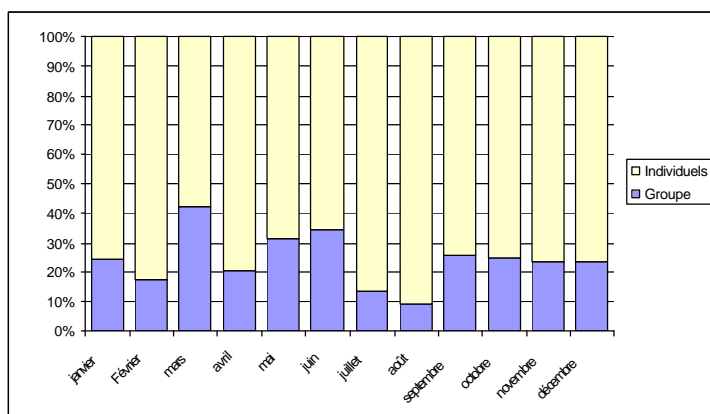
### 3.3.2. Les clientèles

Données obtenues auprès des 55 sites partenaires du Réseau d'Informations Economiques et Touristiques.

Répartition des visiteurs groupes-individuels sur l'ensemble de l'année		
	2003	2004
Individuels	80,3%	78,8%
Groupes	19,7%	21,2%

Le pourcentage visiteurs « groupe » est en nette progression, les festivités du 60<sup>ème</sup> ayant généré plus d'accueil groupes qu'habituellement. Parmi les 479 000 visiteurs « groupes » qui ont été accueillis par les 55 sites participants en 2004, 31,3% sont des scolaires.

Répartition des visiteurs « groupes » et « individuels » mois par mois en 2004 :



Les congés scolaires sont synonymes d'accroissement de la part des individuels sur les entrées totales.

#### ☞ Ce qu'il faut retenir pour la saison des sites touristiques :

- Une saison satisfaisante avec des conditions climatiques estivales favorables pour certains sites, défavorables pour d'autres.
- Des sites locomotives qui ne concurrencent pas les nombreux autres sites plus petits.

# IV. Loisirs actifs



*Crédit Photo : P.Lelièvre*

## 4.1. La randonnée

La randonnée est la première des activités de loisirs pratiquées par les Français au quotidien sur leur lieu de résidence, mais également pendant leurs vacances. Ainsi, 30 millions de français randonnent à pied, 700 000 à vélo et 100 000 à cheval. Le retour à la nature est l'une des motivations premières des visiteurs en quête d'une destination randonnée.

Avec près de 5 000 km de sentiers balisés, 355 km de côte, des espaces préservés, une grande variété de paysages, un site d'exception (le Mont Saint-Michel), la Manche dispose de nombreux atouts pour capter une clientèle toujours plus nombreuse.

### 4.1.1. L'offre

➤ *Les itinéraires de randonnée*

#### ***Les itinéraires de randonnée à pied***

**3 sentiers de grande randonnée (GR)** totalisant **600 km**, dont : le GR223, le sentier côtier, itinéraire phare de la Manche, le GR22 qui relie Paris au Mont Saint-Michel, le GR221 qui emprunte la vallée de la Vire et le pays de Coutances,

**5 Chemins de saint Michel**, anciennes voies pèlerines à destination du Mont, totalisant 700 km,  
**250 km de Voies Vertes**, itinéraires également accessibles aux cyclistes (vélo de route et VTT), aux cavaliers et meneurs,

**9 boucles de pays (GRP)** totalisant **700 km**,

**51 circuits de promenade et de randonnée (PR)** d'intérêt départemental,

De multiple boucles locales.

#### ***Les itinéraires de randonnée de randonnée à VTT***

**50 circuits** d'intérêt départemental, de multiple boucles locales.

#### ***Les itinéraires de randonnée de randonnée à vélo***

**34 circuits** d'intérêt départemental (« Circuits Véloroute »), de multiple boucles locales.

#### ***Les itinéraires de randonnée de randonnée à cheval***

**1 itinéraire équestre** totalisant **350 km**, de multiple boucles locales.

➤ *Les topo guides*

8 topo guides d'intérêt départemental, 35 topo guides d'intérêt local

➤ *Les services*

38 gîtes d'étape et de séjour

30 prestataires loueurs de vélos

1 base VTT labellisée FFCT située à Saint-Sauveur-le-Vicomte

1 guide accompagnateur de randonnée pédestre (agrégé Jeunesse et Sports)

1 guide accompagnateur de randonnée à vélo, à VTT (agrégé Jeunesse et Sports)

➤ *Des produits*

Plusieurs organismes, agences réceptives ou tour-opérateurs spécialistes de la randonnée commercialisent des séjours en liberté ou accompagnés. A titre d'exemple, c'est le cas de Manche Tourisme, France Randonnée, RandoBalad.

5 organismes de guidage, auxquels s'ajoutent des guides indépendants agréés, proposent des randonnées en Baie du Mont Saint-Michel.

#### 4.1.2. Demande et fréquentation

➤ *Demandes d'informations et de topo guides*

**60 000 demandes randonnées** ont été enregistrées par les 49 Offices du Tourisme et Syndicats d'Initiatives interrogés. Soit 18 000 demandes de plus qu'en 2003 et 30 000 demandes de plus qu'en 2002 !

Parallèlement, il est intéressant de relever les ventes de topoguides enregistrées par les principaux diffuseurs et partenaires que sont Ouest-France, la Fédération Française de Randonnée Pédestre, Dakota et Rando-Diffusion 50 (association départementale chargée de la diffusion des topoguides).

Topo guides départementaux	Ventes en 2003	Ventes en 2004
La Manche à pied	3 350	3 137
Le Tour du Cotentin	2 000	1 997
La Manche à VTT	623	329
Les chemins de pèlerinage	401	13
Le Sentiers des Douaniers	705	484
La Manche à Cheval	12	10
Les plus belles balades du PNR des Marais du Cotentin et du Bessin	6 200 depuis 2002	
<b>TOTAL</b>	<b>7 091</b>	<b>5 970</b>

En 2003, 7 091 ouvrages ont été vendus, 5 970 en 2004. Il convient d'ajouter que La Manche à pied a été rééditée en 2003, que Les Chemins de pèlerinage étaient en rupture de stock en 2004. A noter également la part des ventes de topo-guides locaux réalisée par les Offices du Tourisme et Syndicats d'Initiative (non comptabilisées ici) .

➤ *Les traversées de la Baie du Mont Saint-Michel*

Les 8 structures organisant ce type de randonnée, unique en France, ont encadré environ **96 000 personnes en 2004. Cette donnée est en légère baisse en raison notamment de conditions météorologiques moins favorables qu'en 2003.**

☞ **Ce qu'il faut retenir pour la randonnée :**

- une offre quantitative importante et diversifiée (sentiers, animations, ...).
- Une demande portant essentiellement sur la petite randonnée à pied, sur le sentier côtier et de manière croissante sur la randonnée à vélo.

## 4.2. Les loisirs nautiques et liés au vent

### 4.2.1. La plaisance

➤ Capacité d'accueil des équipements de plaisance dans la Manche en 2000

Situation	Ports			Mouillages		Total
	A flot	Echouage avec services	Echouage sans service	Organisés	Individuels	
Carentan	270					<b>270</b>
La Sinope			130			<b>130</b>
St-Vaast-La-Hougue	665				73	<b>738</b>
Réville				24	60	<b>84</b>
Barfleur			104			<b>104</b>
Roubari			31		29	<b>60</b>
Cosqueville					90	<b>90</b>
Port Pignot			19			<b>19</b>
Port Lévi			80			<b>80</b>
Tourlaville			190			<b>190</b>
Cherbourg	1320					<b>1320</b>
Querqueville			60		94	<b>154</b>
Omonville-La-Rogue			57			<b>57</b>
Omonville-La-Petite				31	48	<b>79</b>
Port Racine			27			<b>27</b>
Goury			40			<b>40</b>
Herqueville					20	<b>20</b>
Diélette	410	49				<b>459</b>
Barneville-Carteret	333	95			20	<b>448</b>
Portbail		200			31	<b>231</b>
Agon-Coutainville				60	20	<b>80</b>
Régneville				100	20	<b>120</b>
Chausey				25	120	<b>145</b>
Granville	1000	107				<b>1107</b>
<b>TOTAL</b>	<b>3998</b>	<b>451</b>	<b>738</b>	<b>240</b>	<b>625</b>	<b>6052</b>
<b>%</b>	<b>66%</b>	<b>8%</b>	<b>12%</b>	<b>4%</b>	<b>10%</b>	<b>100%</b>

Source : schéma départemental de développement de la plaisance

Cette capacité est insuffisante au regard des nombreuses demandes d'anneaux insatisfaites dans chaque port.

➤ *Mouvements des bateaux de plaisance*

- Nombre de touristes plaisanciers en 2004

<b>Nbre de bateaux ayant fait escale</b>	<b>2003</b>		<b>2004</b>	
	<b>TOTAL</b>	Etrangers	<b>TOTAL</b>	Etrangers
Carentan (50 places visiteurs)	<b>505</b>	285	1 624	254
Dielette (80 places visiteurs)	1 984	1 342	1794	1 150
Carteret (60 places visiteurs)	<b>2 176</b>	1 775	1 842	1 418
Cherbourg (300 places visiteurs)	<b>12 398</b>	9 390	11 153	/
Granville (150 places visiteurs)	<b>3 392</b>	1 222	2 940 ↘	1 069
Portbail (30 places visiteurs)	<b>198</b>	178	/	/
St Vaast la Hougue (100 places visiteurs)	<b>4 421</b>	2 789	3 616 ↘	2 156
<b>TOTAL</b>				

Le nombre de bateaux de nationalité étrangère ayant fait escale dans les ports manchois est, globalement, en diminution.

- Evaluation du nombre de nuitées touristiques enregistrées dans les ports de plaisance

<b>2004</b>	<b>Nuitées-bateaux</b>	<b>Nuitées touristiques</b>
Carentan	/	/
Carteret – le port des Iles Anglo-Normandes	4 120	20 600
Cherbourg – Port Chantereyne	28 081	140 405
Diélette	5 007	25 035
Granville – Port du Hével	8 779	43 895
Portbail	497	2 485
St Vaast la Hougue – Port St Vaast	7 055	35 275

#### 4.2.2. Sports nautiques et activités liées au vent : l'offre départementale

Le tableau ci-dessous situe l'offre d'activités en fonction de 6 secteurs géographiques (Granville-Baie du Mont Saint-Michel, Coutançais - Côte des Havres, Côte des Isles, Cherbourg – Hague, Val de Saire, Plages du Débarquement, Vallée de la Vire) et de la diversité des supports proposés dans chacune des communes considérées.

Secteurs	Villes	Nombre d'activités	Voile PAV	Plongée	Canoe-Kayak	Aviron	Voile traditionnelle	Location bateaux	Char à voile	Wind-Surf /surf	Vol libre Aérostat	Cerf volant
1	GRANVILLE	7	●	●	●	●	●	●			●	
1	CAROLLES-JULLOUVILLE	1	●									
1	ST-PAIR SUR MER	1						●				
1	BREHAL	2	●						●			
1	BREVILLE SUR MER	1	●									
1	ISIGNYLE BUAT	1			●							
1	AVRANCHES	3		●	●						●	
1	DONVILLE LES BAINS	3			●		●		●			
1	DRAGEY	1									●	
2	AGON-COUTAINVILLE	3	●						●			●
2	HAUTEVILLE SUR MER	3	●		●				●			
2	PIROU	1	●									
2	REGNEVILLE SUR MER	1	●									
2	BRETTEVILLE/AY	1							●			
2	COUTANCES	1		●								
2	LESSAY	1									●	
3	BARNEVILLE CARTERET	5	●			●	●	●	●			
3	PORTBAIL	4	●		●				●		●	
3	ST-SAUVEUR LE VIC.	1			●							
4	CHERBOURG-OCTEVILLE	7	●	●	●	●		●			●	●
4	TOURLAVILLE	4	●	●	●							●
4	URVILLE-NACQUEVILLE	3	●						●			
4	LES PIEUX-SCIOTOT	2		●					●			
4	VAUVILLE	2							●		●	
4	OMONVILLE LA ROGUE	2	●	●								
4	EQUEURDREVILLE	1						●				
4	SIOUVILLE HAGUE	1								●		
4	FLAMANVILLE-DIELETTE	1	●		●							
5	ST-VAAST - REVILLE	4	●		●		●		●			
5	BARFLEUR	3	●	●	●							
5	QUINEVILLE	2	●						●			
5	CARENTAN	2			●						●	
5	STE-MARIE DU MONT	1							●			
6	SAINT-LO	1		●								
6	CONDE SUR VIRE	1			●							
	<b>Nombre total d'activités</b>	<b>74</b>	<b>18</b>	<b>9</b>	<b>14</b>	<b>3</b>	<b>4</b>	<b>5</b>	<b>13</b>	<b>1</b>	<b>8</b>	<b>3</b>

Chiffres Clés sur la pratique (sans la pratique du club) : **140 000 embarquements**

Répartis de la façon suivante :

Cours pour Individuels	Cours scolaires	Cours autres groupes	Locations de matériel aux touristes	Autres (événementiel formation)
<b>33%</b>	<b>37%</b>	<b>16%</b>	<b>5%</b>	<b>9%</b>

#### ☛ Ce qu'il faut retenir pour la saison des loisirs nautiques :

- Un manque d'anneaux dans l'ensemble des ports du département
- Un nombre d'escales en baisse en raison d'une saison 2003 exceptionnelle
- Une offre en activités nautiques et liées au vent en pleine expansion