

## II. Fréquentation des hébergements touristiques



*Crédit Photo :B. Rivière - CDT Manche*

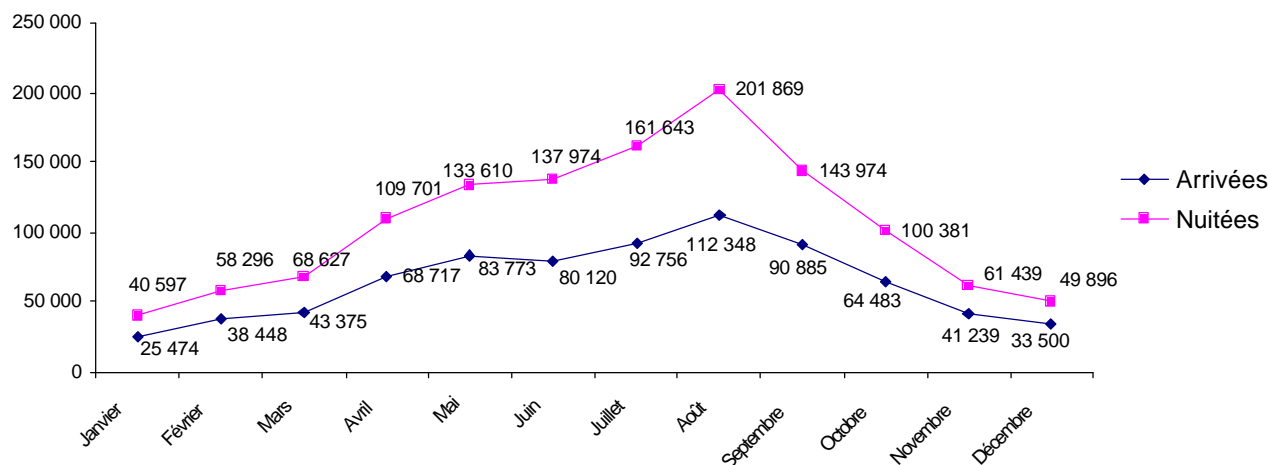
## 2.1. La fréquentation dans l'hôtellerie homologuée

Source : Enquête hôtelière INSEE

Observation sur l'ensemble des hôtels de tourisme 0, 1, 3 et 4 étoiles et sur 50% du parc des 2 étoiles. Depuis 2003, l'hôtellerie de chaîne non classée Tourisme est également interrogée et classée fictivement.

### 2.1.1. Les arrivées-nuitées dans l'hôtellerie

➤ Les arrivées-nuitées mois par mois en 2004



**L'hôtellerie départementale a enregistré en 2004 :**

- **775 118 arrivées**
- **1 268 303 nuitées**

➤ Variations des nuitées 2004/2003 dans la Manche, le Calvados, l'Orne et l'Ille et Vilaine

	MANCHE		CALVADOS		ORNE		ILLE ET VILAINE	
	Nuitées	variation annuelle	Nuitées	variation annuelle	Nuitées	variation annuelle	Nuitées	variation annuelle
2003	1 214 499		3 131 119		469 460		2 484 947	
2004	1 268 303	<b>+4,4%</b>	3 231 119	<b>+3,2%</b>	486 937	<b>+3,7%</b>	2 513 340	<b>+1,1%</b>

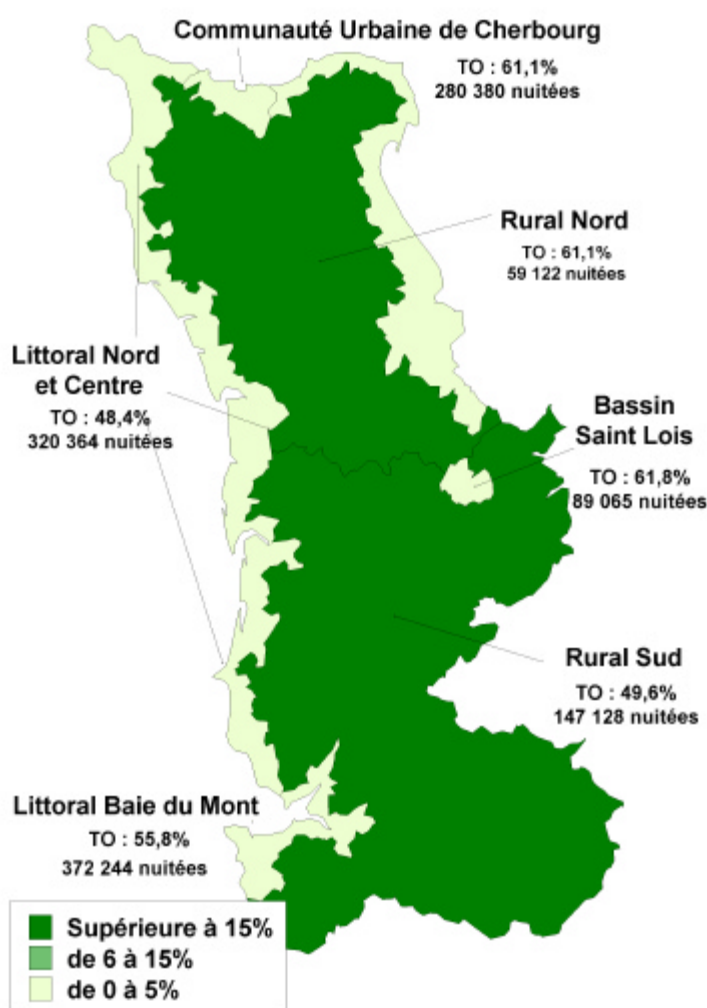
Sur l'ensemble de l'année, les nuitées sont en légère augmentation par rapport à 2003 : +4.4% pour les nuitées pour l'hôtellerie manchoise. Ce constat s'applique à l'ensemble des départements observés.

➤ Les nuitées par type d'hôtel (sans les hôtels de chaîne non classés)

2004	Catégorie				Total
	Sans étoile	1*	2*	3*,4*	
<b>Français</b>	118 522	124 504	489 167	155 352	887 546
<b>Etrangers</b>	39 933	32 021	182 076	126 726	380 757
<b>Total Nuitées</b>	<b>158 455</b>	<b>156 526</b>	<b>671 244</b>	<b>282 078</b>	<b>1 268 303</b>
<b>Evol 2004/2003</b>					
<b>Nuitées</b>	+40%	+5%	-1,4%	+4%	+4,4%
<b>Parc</b>	+47%	+1,2%	+2,7%	+3,4%	+6%

Globalement, le niveau de variation des nuitées entre 2003 et 2004 est comparable d'un classement à l'autre, exception faite de l'hôtellerie Tourisme Sans Etoile qui bénéficie de la forte progression du parc. Ces évolutions résultent de la création sur le département d'hôtels de chaîne intégrée non classés Tourisme mais comptabilisés pour leur fréquentation dans les TSE.

➤ Répartition et évolution des nuitées par Espaces touristiques Régionaux (E.T.R.)



Pour l'ensemble des espaces (littoral, urbain et rural), le nombre de nuitées est en progression.

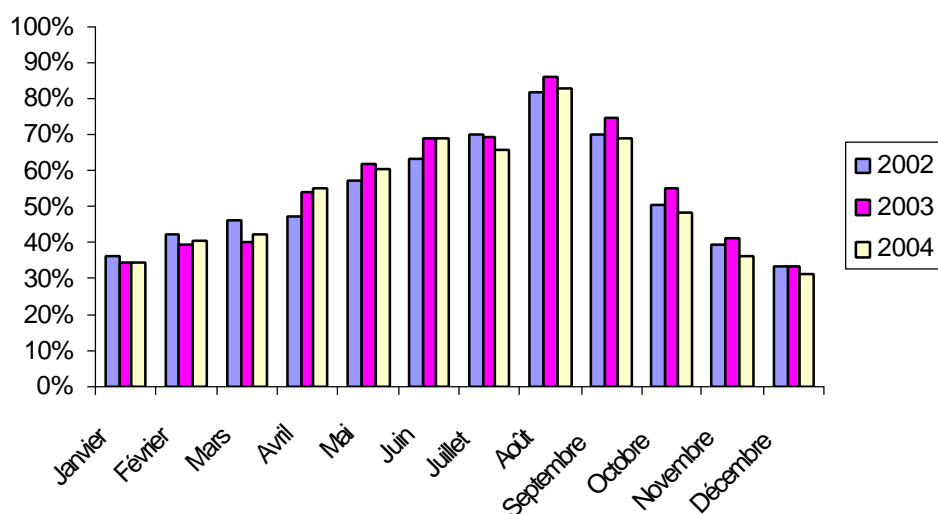
Les progressions les plus importantes sont constatées sur les deux ETR ruraux (>15%). Toutefois, en valeur absolue, la part des nuitées de ces deux ETR ne représente que 16% des nuitées hôtelières départementales.

55% des nuitées sont réalisées dans les établissements du littoral.

Les deux pôles urbains représentent par conséquent 30% des nuitées totales.

## 2.1.2. Les taux d'occupation

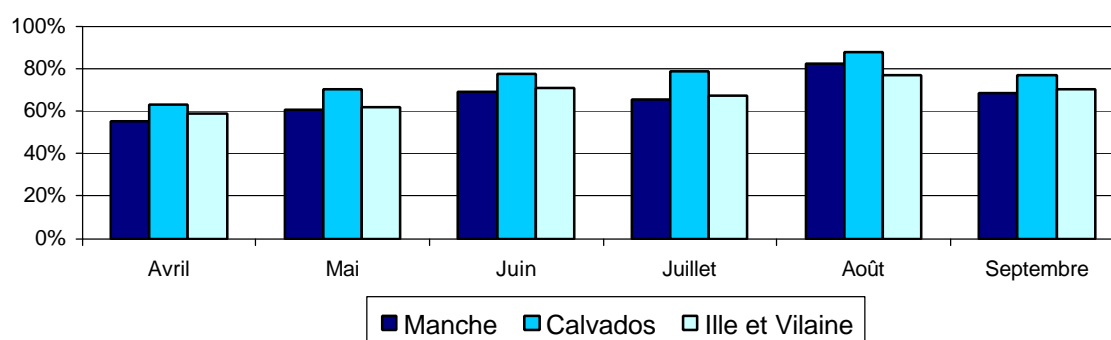
➤ Taux d'occupation 2002, 2003, 2004 mois par mois



Si le nombre de nuitées est en progression sur le département, le taux d'occupation moyen est lui en très légère baisse : **54,3%** (-0,6 points / 2003). L'une des raisons pourrait être l'augmentation de la capacité d'accueil départementale.

L'ensemble des mois du 1<sup>er</sup> semestre enregistre des taux d'occupation stables ou en légère augmentation (exception faite du mois de mai privé de ponts en cette année 2004). La tendance s'inverse pour le 2<sup>ème</sup> semestre.

➤ Taux d'occupation sur la saison des hôtels de la Manche, du Calvados et d'Ille et Vilaine



Les trois départements comparés ont trois profils différents : l'hôtellerie du département breton est essentiellement sur l'agglomération rennaise et bénéficie pleinement du tourisme d'affaires, la Manche s'appuie un peu plus sur les séjours touristiques tandis que le Calvados conjugue les deux types de séjours et affiche par conséquent les taux d'occupation mensuels les plus élevés.

### 2.1.3. Les clientèles

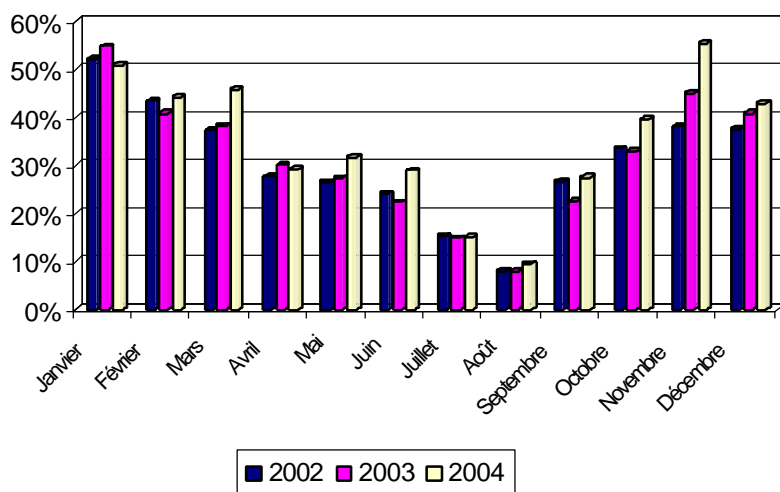
**Le pourcentage de la clientèle étrangère sur l'ensemble du département est de 30% (-1 pt par rapport à 2003).**

➤ *Les principales clientèles*

Données annuelles	2003	2004	Variation 2004/2003	Rappel Variation 2003/2002
<b>TOTAL</b>	<b>1 214 496</b>	<b>1 268 303</b>	<b>4,4%</b>	<b>3%</b>
<b>France</b>	<b>832 151</b>	<b>887 546</b>	<b>6,7%</b>	<b>4,9%</b>
<b>Etranger</b>	<b>382 345</b>	<b>380 757</b>	<b>-0,4%</b>	<b>-0,7%</b>
Dont :				
G-B / Irlande	189 881	<b>154 266</b>	<b>-18,8%</b>	<b>-2,7%</b>
Etats-Unis/Canada	35 195	43 728	<b>24,2%</b>	-16,6%
Belgique/Luxembourg	33 960	43 165	<b>27,1%</b>	-21,8%
Pays Méditerranéens	43 909	42 742	<b>-2,7%</b>	55,2%
Allemagne	25 601	25 830	<b>0,9%</b>	-4,2%
Pays Bas	14 755	19 469	<b>31,9%</b>	-19,0%
Japon	10 652	10 966	<b>2,9%</b>	103,8%
Scandinavie, Finlande	6 045	4 010	<b>-33,7%</b>	33,3%

- Les Britanniques restent la première clientèle de l'hôtellerie manchoise mais la baisse des nuitées perdure.
- La clientèle nord américaine, notamment grâce aux festivités du 60<sup>ème</sup> anniversaire du Débarquement enregistre une progression de son nombre de nuitées.
- A noter la progression de la clientèle belge cette année.

➤ *La clientèle d'affaires par rapport à l'ensemble de la clientèle touristique*



Globalement, on constate que la proportion des nuitées « clientèle d'affaires » est en augmentation. Sur l'année, la part de la clientèle d'affaires, à l'échelle départementale est de 29,2%. En revanche, dans les deux espaces touristiques urbains (Cherbourg et Saint Lô), les pourcentages avoisinent les 50%.

#### ☞ **Ce qu'il faut retenir pour la saison hôtellerie :**

- +4,4% de nuitées entre 2003 et 2004 qui traduisent une bonne avant saison, une haute saison correcte et une arrière saison quelque peu décevante
- Une baisse des nuitées britanniques qui perdure
- La clientèle nord américaine redevient la 2<sup>ème</sup> clientèle étrangère de l'hôtellerie manchoise.

## 2.2. La fréquentation dans l'hôtellerie de plein air

Source : enquête hôtellerie de plein air INSEE. Il convient de souligner que l'INSEE a changé de méthodologie pour son enquête hôtellerie de plein air, par conséquent les résultats présentés ne peuvent être comparés qu'avec ceux de 2003 qui ont été spécialement retraités pour autoriser une comparaison.

### 2.2.1. Les arrivées-nuitées dans l'hôtellerie de plein air

➤ Les arrivées-nuitées mois par mois sur la saison

	Arrivées		Nuitées		Variation nuitées
	2003	2004	2003	2004	
<b>Mai</b>	20 799	22 914	65 687	70 582	7,5%
<b>Juin</b>	42 890	34 952	139 981	118 084	-15,6%
<b>Juillet</b>	86 166	83 887	421 137	373 255	-11,4%
<b>Août</b>	106 571	91 781	603 840	510 807	-15,4%
<b>Septembre</b>	19 114	19 838	71761	67 845	-5,5%
<b>TOTAL</b>	275 540	<b>253 372</b>	1 302 406	<b>1 140 573</b>	-12,4%

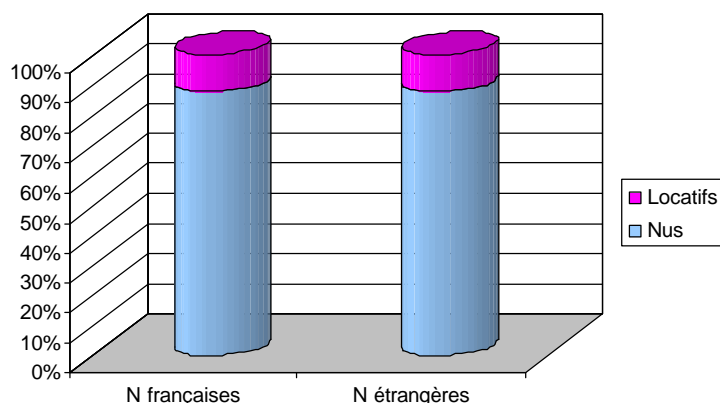
En 2004, l'hôtellerie de plein air a enregistré 1 140 573 nuitées (soit une diminution de -12,4% par rapport à l'an passé). Les décevantes conditions climatiques justifient cette importante baisse.

➤ Les nuitées en hôtellerie de plein air dans les départements limitrophes

	MANCHE		CALVADOS		ORNE		ILLE ET VILAINE	
	Nuitées	variation annuelle	Nuitées	variation annuelle	Nuitées	variation annuelle	Nuitées	variation annuelle
<b>2003</b>	1 302 406		1 229 688		108 953		1 041 600	
<b>2004</b>	1 140 573	<b>-12,4%</b>	1 246 281	<b>+1,3%</b>	92 248	<b>-15,3%</b>	956 100	<b>-8,2%</b>

Seul le Calvados voit son nombre de nuitées augmenter. Les autres départements enregistrent une baisse significative.

➤ Répartition des nuitées par type d'emplacement



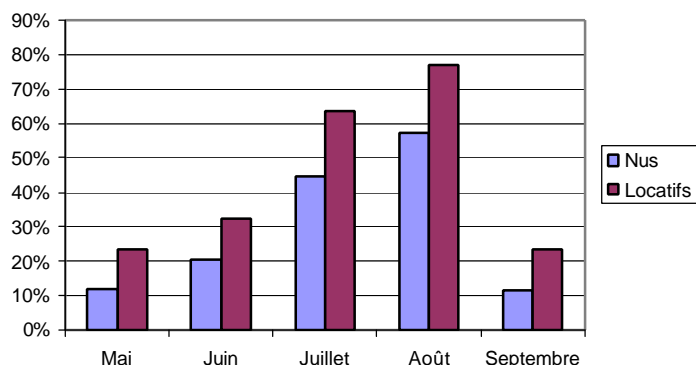
On peut constater **que les nuitées en locatif** (mobil-homes, chalets) représentent, toute clientèle confondue, environ **12,5%** des nuitées en hôtellerie de plein air. A noter que la part des emplacements locatifs représente 8% des emplacements sur les campings du département. Il sera intéressant de suivre au fil des années l'évolution de ces proportions.

## 2.2.2. Les taux d'occupation

### ➤ Taux d'occupation sur la saison

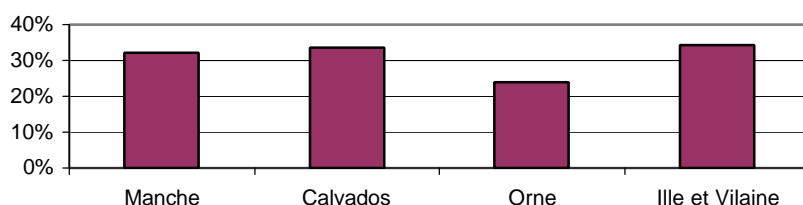
**Le taux d'occupation sur la saison de mai à septembre 2004 est de 32,1%, ce taux est en baisse par rapport à 2003, année exceptionnelle pour l'hôtellerie de plein air (TO saison 2003 : 33%).**

### ➤ Taux d'occupation mois par mois par type d'emplacement (nu ou locatif)



Les taux d'occupation pour les emplacements locatifs sont nettement supérieurs aux taux des emplacements nus car moins sujets aux aléas climatiques. Ainsi en avant et arrière saisons les taux d'occupation pour les emplacements nus avoisinent les 11% (sur mai et septembre) et les 23% sur les emplacements locatifs. **En août l'écart se maintient, le taux d'occupation pour les emplacements nus est de 57% lorsqu'il monte à 77% pour les locatifs.**

### ➤ Taux d'occupation moyen dans la Manche et les départements limitrophes



## 2.2.3. Les clientèles

mai à septembre	2003	2004	variation 2004/2003
<b>France</b>	840 836	<b>752 077</b>	<b>-10.6%</b>
<b>Etranger</b>	461 569	<b>388 486</b>	<b>-15.8%</b>
<i>Dont : .....</i>			
<i>.....Pays-Bas</i>	171 758	145 346	-15.4%
<i>G-B / Irlande</i>	166 655	124 947	-25%
<i>Allemagne</i>	64 209	56 809	-11.5%
<i>Belgique/Luxembourg</i>	24 732	25 763	+4.2%

**34% des nuitées sont réalisées par la clientèle étrangère** contre 35,4% en 2003.

L'ensemble des clientèles sont en diminution.

Les Hollandais et les Britanniques restent de loin les deux 1<sup>ères</sup> clientèles de l'hôtellerie de plein air manchoise.

### ☞ Ce qu'il faut retenir pour la saison hôtellerie de plein air :

- Une saison qui n'a pu égaler l'exceptionnel résultat de l'an passé
- 12,5% des nuitées sont réalisées sur des emplacements locatifs
- Une baisse des nuitées pour l'ensemble des clientèles particulièrement pour les Britanniques (-25%)

## 2.3. La fréquentation dans les meublés labellisés Gîtes de France/ Clévacances

### 2.3.1. Les résultats de la Centrale de Réservation Départementale

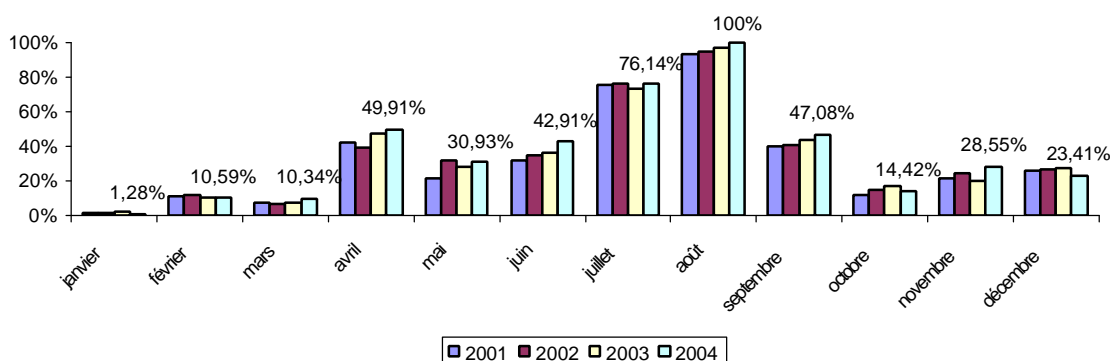
L'analyse porte sur les locations réalisées par la Centrale (soit 50% du parc de meublés labellisés du département).

	2002	2003	2004	variation 2004/2003
<b>Meublés gérés</b>	502	480	<b>450</b>	<b>-6.25%</b>
<b>Contrats réalisés</b>	6 522	6 427	<b>6 983</b>	<b>+8.65%</b>
<b>Arrivées</b>	29 839	29 247	<b>32 289</b>	<b>+10.4%</b>
<b>Nuitées</b>	227 211	222 396	<b>239 699</b>	<b>+7.78%</b>
<b>TO annuel</b>		38,37%	<b>40,86%</b>	<b>+2,5pts</b>

Malgré une légère diminution du parc géré par la Centrale, le nombre de contrats augmente de +8,65%. Le taux d'occupation annuel sur le parc est également en nette augmentation : 41%.

A titre de comparaison, le taux d'occupation annuel du Calvados est de 49% et de 45,2% pour l'Orne. Toutefois, leurs parcs sont un peu moins importants.

### 2.3.2. Les taux d'occupation



Des taux d'occupation en légère progression sur la majorité des mois de l'année. Les taux affichés sur le graphique sont les résultats 2004.

### 2.3.3. Répartition des séjours selon leur durée

	2003	2004
Séjours de 1 à 3 nuits	19,9%	<b>21,3%</b>
Séjours de 4 à 6 nuits	4,2%	4,5%
Séjours de 7 nuits	53,2%	<b>53,2%</b>
Séjours de 8 à 13 nuits	1,2%	1,6%
Séjours de 14 nuits	17,4%	<b>15,4%</b>
Séjours de 15 à 20 nuits	0,2%	0,2%
Séjours de 21 nuits et plus	3,7%	3,8%

**Un séjour sur deux est un séjour d'une semaine.**

**Les week-ends et courts séjours représentent un peu plus de 20% des séjours.**

### 2.3.4. Statistiques relatives à la classification des meublés

	GITES DE FRANCE			CLEVACANCES			
	1 épi	2 épis	3 épis	1 Clé	2 Clés	3 Clés	Village
Taux d'Occupation annuel	41,1%	40%	44%	35%	38%	43%	34%

Le niveau de confort détermine le taux d'occupation. Cependant, les gîtes ruraux 1 épi ont un taux d'occupation plus important que les gîtes ruraux 2 épis, du fait du nombre peu important de gîtes ruraux 1 épi dans le parc de la Centrale de réservation et généralement d'une courte période d'ouverture.

### 2.3.5. Les clientèles

#### ➤ Origine de la clientèle

Le pourcentage de nuitées étrangères en 2004 est de **27,6%** (contre 31% en 2003). **Le nombre de nuitées étrangères a diminué de -4,4%** tandis que **le nombre de nuitées françaises connaît une augmentation de 13,3%**.

Evolution des nuitées par grande zone géographique

France	2003	2004	Variation nuitées
Région Parisienne	31%	32%	+15,4%
Normandie	27%	23%	-1,8%
Ouest	14%	14%	+17%
Nord	10%	11%	+25%
Est	9%	10%	+30%
Sud	8%	9%	+24,7%
DomTom - non connu	1%	1%	
<b>TOTAL</b>	100%	100%	<b>+13,3%</b>

Etranger	2003	2004	Variation nuitées
<b>GB</b>	39%	38%	-7,7%
<b>Allemagne</b>	21%	23%	+1,8%
<b>Belgique</b>	11%	18%	<b>+54,8%</b>
<b>Pays-Bas</b>	24%	17%	<b>-32,2%</b>
<b>Suisse</b>	2%	1%	-22%
<b>Pays Médit.</b>	1%	1%	+2%
<b>Amérique du N</b>	0%	1%	+53,4%
<b>Scand, Finl</b>	1%	1%	-15,5%
<b>Autres</b>	1%	0%	
<b>TOTAL</b>	100%	100%	<b>-4,4%</b>

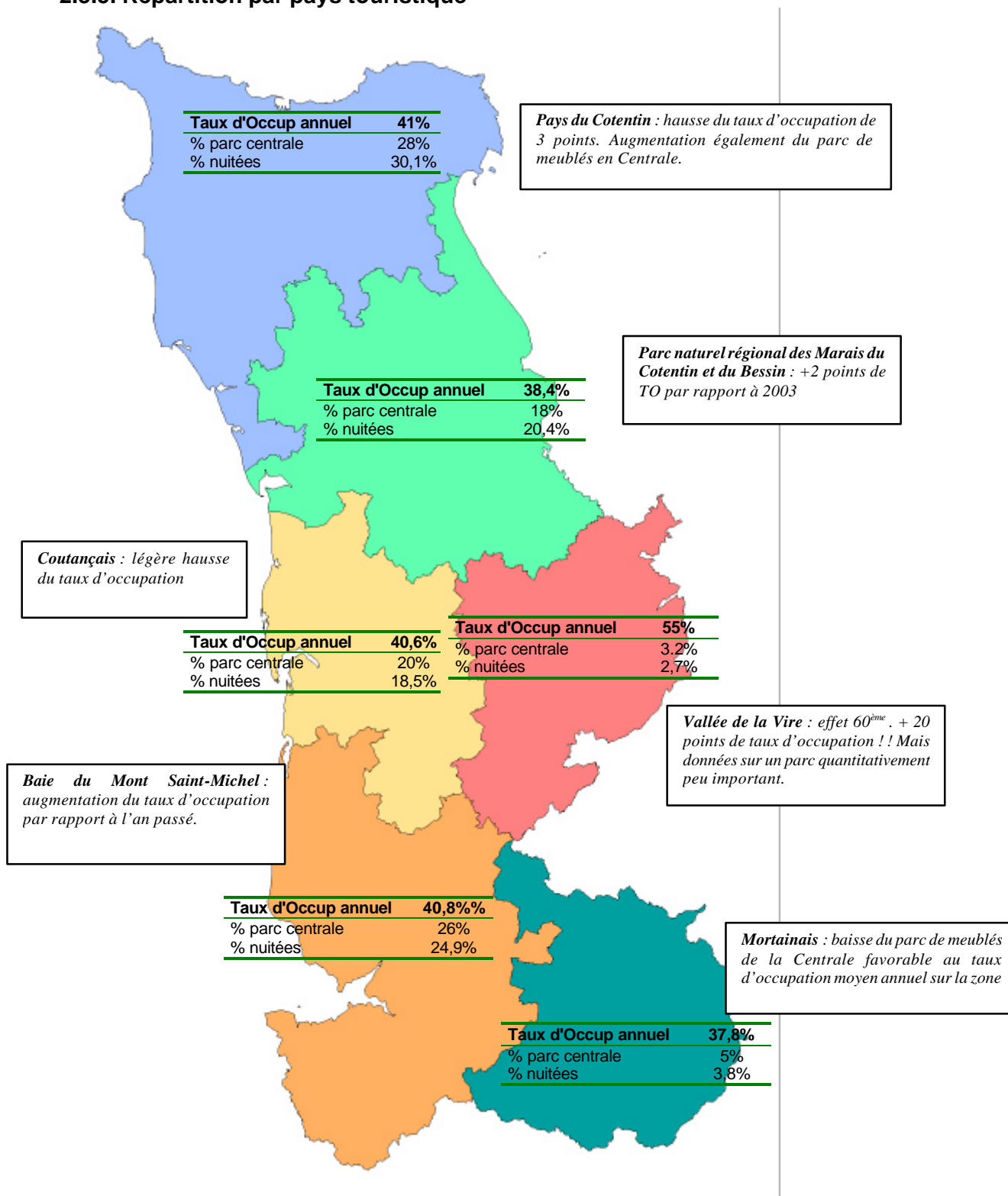
L'augmentation des nuitées se constate pour l'ensemble des clientèles françaises (sauf pour la Normandie qui reste stable). La baisse des nuitées étrangères est, par ailleurs, constatée depuis plusieurs années. Elle semble en partie due à la baisse régulière des nuitées britanniques, ce pays reste, cependant, le 1<sup>er</sup> bassin de clientèle étrangère des meublés de tourisme de la Centrale.

#### ➤ Composition des arrivées

	en %
1 personne	0,5%
2 personnes	15,5%
3 à 5 personnes	55,8%
Plus de 5 personnes	28,3%

La clientèle des meublés de la Centrale est essentiellement une clientèle familiale

### 2.3.5. Répartition par pays touristique



**☞ Ce qu'il faut retenir pour la saison des meublés labellisés**

- 2004 est une excellente année pour les meublés de tourisme labellisés.
- Ce mode d'hébergement à la semaine a bénéficié de l'effet canicule 2003 que les vacanciers avaient anticipé pour 2004.

## 2.4. La fréquentation des chambres d'hôtes Gîtes de France - Clévacances

Le Réseau d'Informations Economiques et Touristiques « Chambres d'hôtes » s'est développé en 2004. En effet, **48 propriétaires** de chambres d'hôtes représentant 124 chambres (+ 6 participants / 2003) ont fourni non seulement leurs chiffres de fréquentation mais également des informations qualitatives sur les personnes accueillies, données qui contribuent à une meilleure connaissance de la clientèle « chambres d'hôtes ». Toutefois, le panel reste encore insuffisant pour réaliser des conclusions géographiquement plus fines.

### 2.4.1. Le panel interrogé

**46** propriétaires de chambres labellisées Gîtes de France et **2** de chambres Clévacances.

% / nb de lits	1 épi 1 clé	2 épis- 2 clés	3/4 épis- 3/4 clés
Panel	0%	40%	60%
Parc départemental	8%	41%	51%

Rappel : les chambres d'hôtes Gîtes de France ont un classement en épis et les chambres Clévacances un classement en clés.

% / nb de propriétaires	Baie du Mont	Cotentin	Coutances	Parc des Marais	Mortainais	Vallée de la Vire	TOTAL
Panel	28%	21%	19%	17%	6%	9%	100%
Parc départemental	41%	22%	9%	16%	5%	7%	100%

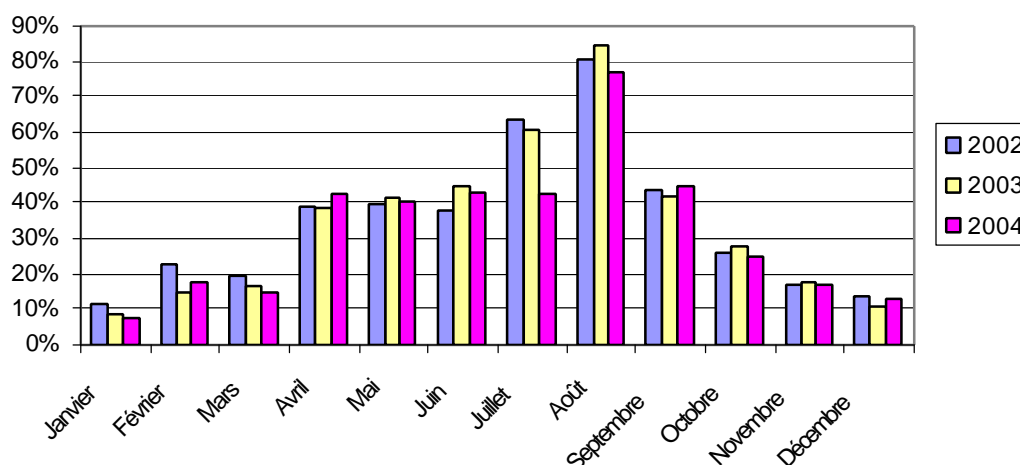
### 2.4.2. Les taux d'occupation

➤ Comparaison sur 3 ans (taux d'avril à septembre)

2002	52.6%
2003	53.7%
2004	52.3%

Le taux d'occupation 2004 est comparable au taux 2002 qui avait été une saison satisfaisante. Il n'égale pas le taux 2003 qui avait bénéficié de conditions météorologiques exceptionnelles.

➤ Les taux d'occupation mois par mois



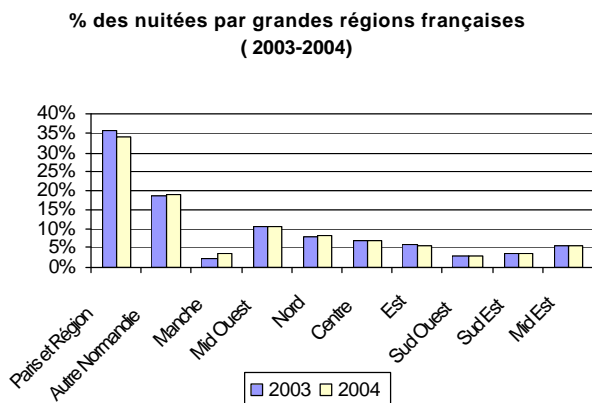
On constate une relative stabilité des taux d'occupation exception faite des deux mois estivaux ; les médiocres conditions climatiques d'août 2004 n'ont pas encouragé les départs de dernières minutes vers la destination Manche, et juillet baisse de façon étonnamment importante.

## 2.4.3. La clientèle

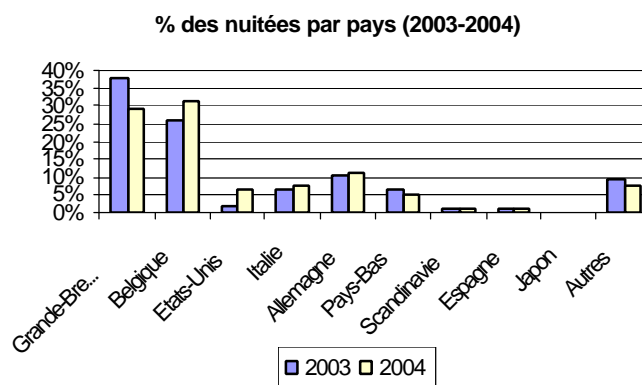
### ➤ Origine

**La part des nuitées étrangères est en augmentation par rapport à 2003** mais ne retrouve pas le niveau de 2002 : **22,7% sur 2004** contre 20,7% en 2003 et 27,7% en 2002

#### France



#### Etranger



La part de chaque grande région française reste globalement stable par rapport à l'an passé.

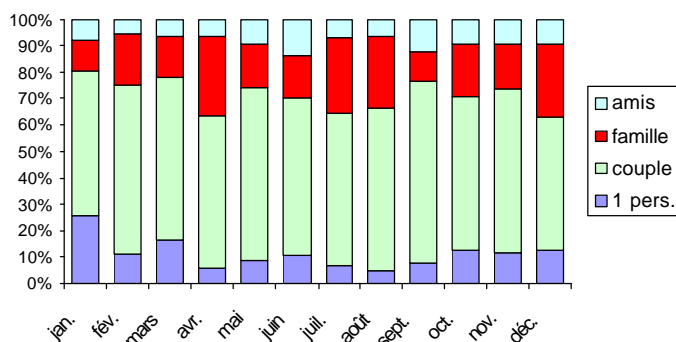
Comme dans l'ensemble des hébergements marchands du département, les nuitées britanniques sont en recul, à noter la progression de la part des nuitées belges, américaines, allemandes et italiennes. Ces nations, très concernées par les festivités du 60<sup>ème</sup>, semblent avoir fréquenté les chambres d'hôtes de manière plus importante que l'an passé.

### ➤ Composition

#### Sur l'année

	1 pers.	couple	famille	amis
2003	8,8%	65,8%	23,1%	6,8%
2004	8,5%	61,3%	21,5%	8,7%

#### Mois par mois



**Deux séjours sur trois sont réalisés par des couples**, clientèle privilégiée de ce type d'hébergement. Cependant, plus de 20% des séjours sont réalisés par des familles. Les groupes d'amis et la personne seule représentant un peu moins d'un séjour sur dix chacun. Par rapport à l'an passé, la part des séjours entre amis a augmenté de deux points.

Les différentes clientèles se répartissent inégalement sur l'année :

- Les variations du pourcentage de séjours réalisés par les personnes seules correspondent aux tendances constatées dans l'hôtellerie s'agissant de la clientèle d'affaires. En effet, ces personnes seules sont majoritairement des commerciaux.
- Les couples représentent une part constante sur l'ensemble des mois.
- Les familles sont essentiellement présentes sur les périodes scolaires : juillet-août mais également durant les vacances de Février, de Pâques et de Noël.
- Les groupes d'amis représentent une part un peu plus importante sur les mois de mai, juin mais aussi sur septembre octobre.

➤ *Motivations des séjours*

	<i>Tourisme</i>	<i>Visite cérémonie familiale</i>	<i>Professionnel</i>	<i>Passage</i>
<b>DEPARTEMENT</b>	<b>70,1%</b>	<b>18,7%</b>	<b>5,9%</b>	<b>5,2%</b>
<i>Baie du Mont St Michel</i>	<i>73,7%</i>	<i>15,8%</i>	<i>3,0%</i>	<i>7,5%</i>
<i>Cotentin</i>	<i>75,9%</i>	<i>13,2%</i>	<i>8,0%</i>	<i>2,8%</i>
<i>Coutançais</i>	<i>63,4%</i>	<i>25,4%</i>	<i>6,0%</i>	<i>5,2%</i>
<i>Parc Naturel Régional</i>	<i>74,6%</i>	<i>14,2%</i>	<i>6,8%</i>	<i>4,4%</i>
<i>Mortainais</i>	<i>64,9%</i>	<i>24,6%</i>	<i>6,7%</i>	<i>3,8%</i>
<i>Vallée de la Vire</i>	<i>55,4%</i>	<i>30,4%</i>	<i>4,2%</i>	<i>10,0%</i>

7 touristes sur 10 ont séjourné dans le département pour des motivations touristiques. Cette moyenne départementale varie à la hausse ou à la baisse en fonction du secteur géographique. La visite à la famille, les mariages et autres fêtes familiales sont le motif de séjour pour 18.7% des personnes. Ce pourcentage dans des départements moins « touristiques » est beaucoup plus important.

Le motif professionnel représente sur l'ensemble de l'année 5,9%. Toutefois au regard des répartitions des motivations mois par mois, les personnes dont le motif de séjour est professionnel représentent jusqu'à 20.5% des personnes ayant séjourné dans les chambres d'hôtes partenaires pour le mois de janvier et seulement 2% au mois d'août.

➤ *Fidélisation des clientèles*

Parmi les 12 000 personnes qui ont séjourné dans les chambres d'hôtes partenaires du Réseau :

- **55% d'entre elles avaient déjà séjourné dans le département (51% l'an passé).**
- **Environ 20% des personnes accueillies en 2004 par les chambres partenaires du Réseau avaient déjà effectué un séjour chez le même propriétaire de chambres d'hôtes.**

☞ **Ce qu'il faut retenir pour les chambres d'hôtes labellisées pour l'année 2004**

- Une excellente saison pour l'ensemble des propriétaires
- Une part des nuitées étrangères en augmentation peut-être la résultante des festivités du 60<sup>ème</sup> anniversaire du Débarquement
- Une clientèle de couple, touristique, composée à 55% de personnes ayant déjà séjourné dans le département