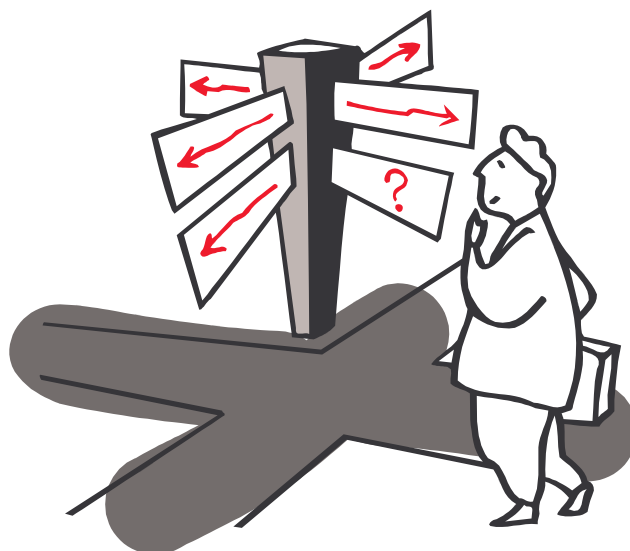


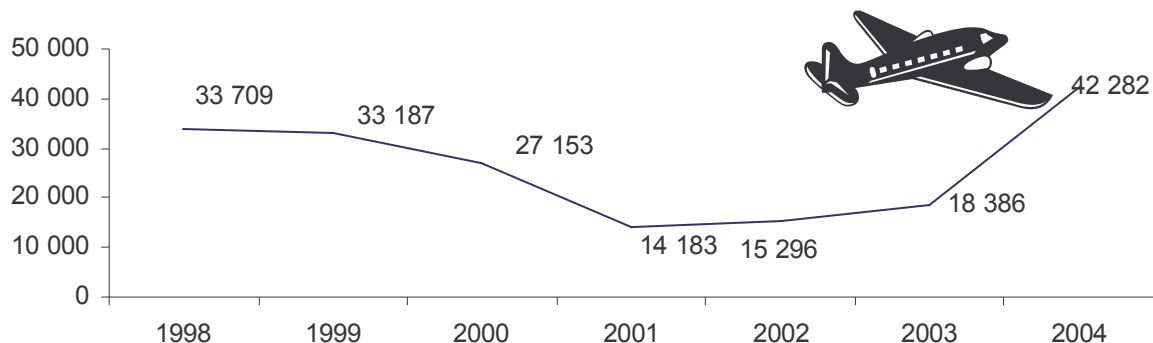
V. Les flux touristiques et les indicateurs saisonniers



5.1. Les mouvements touristiques

5.1.1. Aéroport

Source : CCI Cherbourg

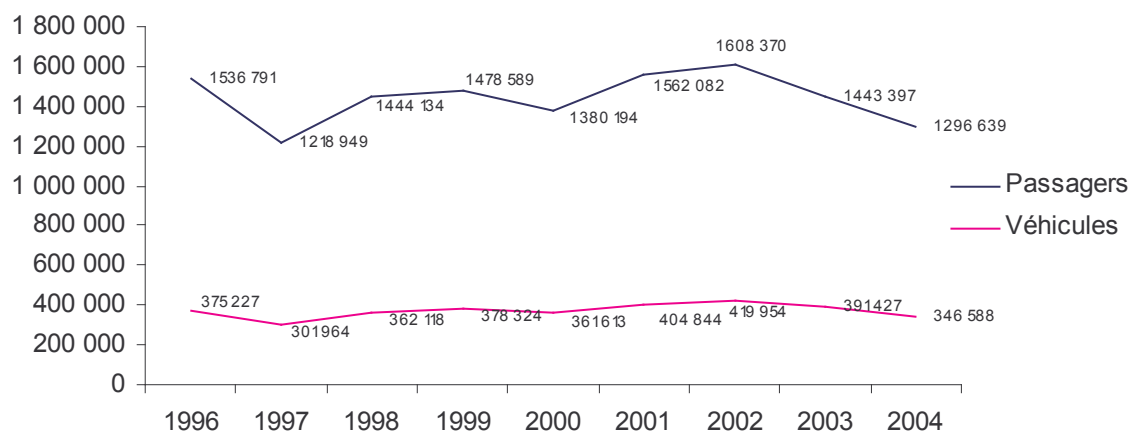


Le trafic passagers commerciaux a augmenté de 17% : 13 014 passagers contre 11 124 en 2003. La forte progression correspond à la croissance du trafic non commercial avec 29 268 passagers en 2004 contre 7 262 en 2003. Des chiffres en partie obtenus grâce au 60^{ème} anniversaire du Débarquement et à ses 5 330 passagers militaires et 9 600 passagers touristes mais également aux 14 338 passagers de l'aéroclub non comptabilisés auparavant.

Le trafic sur les lignes régulières vers Orly et Jersey représente 78% de l'activité commerciale de l'aéroport avec 894 vols et 8 253 passagers pour Orly et 434 vols et 1 946 passagers pour Jersey.

Les vols charter ont représenté 1 000 clients avec 4 départs.

5.1.2. Trafic Car ferry



La baisse du trafic transmanche perdure. La diminution du nombre de liaisons en 2005 ne devrait pas inverser cette tendance lourde.

5.1.3. Les traversées vers les Iles Anglo-Normandes et les Iles Chausey

Nbre de passagers embarqués et débarqués pour les Iles Anglo-Normandes						
	1999	2000	2001	2002	2003	2004
Jersey/Guernesey	24 179	41 723	22 677	24 313	4 745*	28 302
Au départ de Carteret						
Jersey/Guernesey	24 451	23 724	30 782	24 899	2 060*	17 966
Au départ de Diélette						
Jersey/Guernesey	12 403	8 700	3 919	Plus de liaison	6 264*	9 760
Au départ de Portbail						
Jersey/Guernesey	3 400	7 262	3 117	Plus de liaison	Plus de liaison	Plus de liaison
Au départ de Cherbourg						
Aurigny						3 217
TOTAL DES ILES ANGLO-NORMANDES	64 433	81 409	60 495	49 212	13 069*	59 245

En 2003, le Conseil Général de la Manche a décidé de s'investir dans la desserte des Iles anglo-normandes en achetant deux navires qui assurent désormais les liaisons. Pour l'année 2004, malgré quelques difficultés rencontrées pour l'exécution des liaisons, ce sont 59 250 passages qui ont été réalisés.

Nbre de personnes étant allé sur les Iles Chausey au départ de Granville						
	1999	2000	2001	2002	2003	2004
Au départ de Granville						
Chausey	63 138	63 943	67 240	70 951	76 478	64 364

Le nombre de personnes qui se sont rendues à Chausey par le service de liaisons maritime de Granville est en baisse par rapport à l'an passé : -16%.

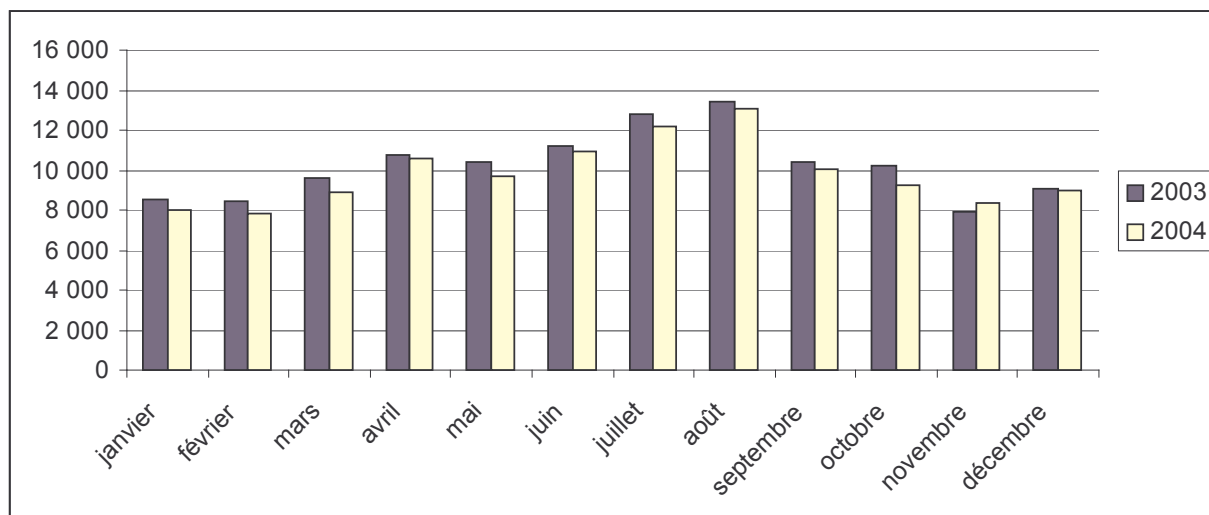
5.1.4. Les flux routiers

L'amélioration et le développement du réseau routier participent au désenclavement de notre département. Au regard des données sur la fréquentation des axes routiers recueillis chaque année on constate une augmentation régulière du trafic.

5.2. Un indicateur saisonnier : la consommation d'essence

Source : Comité Professionnel du Pétrole

➤ *Consommation d'essence dans la Manche en 2003-2004 (en m³)*



Total de la consommation d'essence :

2000 : 136 317 m³

2001 : 132 583 m³

2002 : 126 024 m³

2003 : 122 656 m³

2004 : 117 806 m³

Ces histogrammes et l'observation de la consommation annuelle sur cinq années mettent en évidence la diminution globale de la consommation d'essence. C'est une tendance nationale en partie justifiée par la baisse de la vitesse sur les routes françaises.

VI. Conclusions et tendances enregistrées

6.1. Conclusions

Le tableau suivant reprend de façon synthétique les principaux résultats de l'Observatoire :

	Arrivées	Nuitées	Taux d'occupation	Répartition France / Etranger	Clients étrangers
HOTELS	↗ 775 118	↗ 1 268 007	→	Etr. ↘	G.B. Amérique du Nord Pays méditerranéens Belgique
CAMPINGS	↘ 253 371	↘ 1 140 573	→↘	Etr. →↗	Pays Bas G.B. Allemagne
GÎTES ET MEUBLES LABELLISES	↗	↗	↗	Etr. ↘	G.B. Allemagne Belgique Pays Bas
CHAMBRES D'HOTES LABELLISEES	→	→	→	Etr. →↗	G.B. Belgique Allemagne Italie

	Fréquentation	Répartition France / Etranger	Clients Français	Clients étrangers
OT/SI	→↗	Etr. →	Manche Rég. Paris. Autre Norm.	G.B. Allemagne Pays Bas Italie Belgique Amérique du Nord
SITES ET MUSEES	→ 4 millions d'entrées sur les 120 principaux sites			

↗ Tendances 2004 par rapport à l'année 2003.

6.2. Tendances

Le département de la Manche a connu une fréquentation touristique satisfaisante pour l'année 2004 comparable à celle de 2002, la saison 2003 ayant été une année record liées à des conditions météorologiques exceptionnelles.

L'avant saison a enregistré de très bons taux d'occupation, en particulier sur les vacances scolaires de Pâques. Les bonnes conditions météorologiques ont également favorisé les week-ends sur le littoral.

Les festivités, liées au 60^{ème} anniversaire du Débarquement, ont eu un effet positif indéniable qui est, cependant, à moduler selon les secteurs du département.

Les secteurs de Sainte-Mère-Eglise et de Carentan ont connu la plus forte progression du taux d'occupation dans l'hôtellerie. L'hôtellerie saint-loise et l'hôtellerie cherbourgeoise ont également profité de cet afflux touristique avec une progression respective de + 5 points et de + 4,5 points entre juin 2003 et juin 2004. Les fréquentations des chambres d'hôtes, situées dans la Vallée de la Vire et sur le Parc naturel régional des marais du Cotentin et du Bessin, ont progressé.

Le mois de juillet 2004 a été moins bon, que l'année précédente, pour l'ensemble des hébergements touristiques. Cette baisse est observée depuis plusieurs années.

La fréquentation touristique du mois d'août a été satisfaisante, sans atteindre, cependant, les niveaux exceptionnels de l'année précédente. Les vacanciers ont privilégié les destinations au climat tempéré, anticipant une deuxième canicule et certaines personnes, ayant découvert rapidement le département en août 2003, sont revenues. Et ce, malgré plusieurs facteurs qui auguraient un mois décevant : conditions climatiques très mauvaises, absence de pont au 15 août. Pour la première fois, la Centrale de réservation départementale a connu un taux d'occupation de 100 % pour le mois d'août.

L'effet 60^{ème} a également perduré avec la hausse de fréquentation des plages du Débarquement et de l'agglomération saint-loise.

L'hôtellerie de plein air a connu une moindre fréquentation sur le mois d'août 2004 par rapport à l'année précédente. Le développement du locatif (mobil home et chalets), a permis, cependant, pour certains établissements, de maintenir de bons taux d'occupation. En effet, le taux d'occupation pour les emplacements locatifs a été de 77 % contre 57 % pour des emplacements nus. L'ensemble des clientèles étrangères a connu une baisse et particulièrement la clientèle britannique.

L'arrière saison a été satisfaisante grâce aux clientèles de groupes et de seniors.

A retenir pour l'année 2004 :

Le retour de la clientèle américaine durant cette année 2004 a été constaté, notamment dans les chiffres de fréquentation de l'hôtellerie, avec une progression de + 32,6 %. La clientèle britannique est, pour sa part, en diminution régulière, préférant des destinations plus éloignées et ensoleillées, rendues très accessibles par le développement de lignes « à bas prix » et par une préférence pour du tourisme intérieur.

 Le fait marquant de cette saison :

Les festivités du 60^{ème} anniversaire du Débarquement qui a mis à l'honneur notre destination